

ENSAYO DE VARIEDADES DE PUERRO PARA CICLO TARDÍO

M^a.C. Camañez.; R. Domene; J.C. Ferrándiz; P. Giner;

J. Sanjuan; S. Sanjuan; A. Vidal

1. JUSTIFICACIÓN

Al igual que en otros cultivos, pero todavía si cabe más en el cultivo del puerro, es fundamental seleccionar las variedades mas adecuadas a cada zona de producción, ciclo y sistema de cultivo.

Nuestra experiencia de más de 25 años cultivando puerros es que variedades que se dan bien en Andalucía y/o Castilla y León no tienen porqué darse bien en nuestra zona y viceversa.

El tipo de suelo, la altitud (nivel sobre el nivel del mar), temperaturas, pluviometría, sistema de plantación (punzonera, manual, siembra directa, etc), son algunos de los factores que pueden condicionar la adaptación de una determinada variedad a una ubicación y épocas concretas, y no en otras.

El puerro es un cultivo exigente desde el punto de vista de las necesidades básicas de cultivo (riego, fertilización, etc.) pero a su vez es un cultivo muy exigente para el agricultor, hay que hacer las labores que le tocan y cuando le tocan.

Así mismo es un cultivo caro en el que la rentabilidad no viene sólo del porcentaje de planta recolectada, sino de que ésta tenga las características morfológicas adecuadas para sea aprovechable para unos formatos u otros ya que pueden llegarse el caso de diferencias de más del 100% en el precio en función de su uso final.

2.OBJETIVOS

El objetivo del ensayo es estudiar el comportamiento de distintas variedades de puerro en ciclo medio (recolecciones de octubre – noviembre) bajo distintos marcos de plantación y evaluación frente a la actualmente más cultivada en nuestra zona, Asthon de la casa comercial Nunhems.

3. LOCALIZACIÓN

El ensayo se llevó a cabo en 3 parcelas:

<i>Parcela</i>	<i>Código</i>	<i>Municipio</i>	<i>Fecha trasplante</i>
P-1	15090209	Biar (Alicante)	25/06/09
P-2	25090209	Villena (Alicante)	24/06/09
P-3	50090209	Villena (Alicante)	27/06/09

Tabla 1. Localización

4. DESCRIPCIÓN DEL ENSAYO

Material vegetal utilizado: Se han utilizado un total de 3 variedades de puerros correspondientes a 2 casas comerciales distintas.

Nº	Variedad	Casa comercial
1	Asthon	Nunhems
2	Belthon	Nunhems
3	Galbani	Seminis

Tabla 2. Variedades

El trasplante se realizó entre los días 24-27 de junio de 2009, realizando la evaluación - recolección del mismo el 5 de Octubre de 2009 por lo que el ciclo de cultivo ha estado entre los 101-104 días.

El sistema de trasplante utilizado fue el manual con la modalidad comúnmente conocida en la zona como “pico-pato”.



Figura 1. Trasplante manual con “Pico pato”

La densidad de siembra utilizada ha sido la siguiente:

<i>Parcela</i>	<i>Variedades</i>	<i>Uds/Ha</i>	<i>Uds/m.l</i>
P-1	Asthon – Belthon- Galvani	174.000	13,0
P-2	Asthon – Belthon- Galvani	174.000	13,0
P-3	Asthon – Belthon- Galvani	167.000	12,5

Tabla 3. Densidades de plantación

La planta procedía toda del mismo semillero.

Las líneas de cultivo estaban situadas a 75 cm.

La modalidad de riego utilizado ha sido el de aspersión con aspersores situados a 15 x 15 metros.

El desarrollo ha sido normal. Los únicos problemas fitosanitarios han sido los trips, con niveles normales sin diferencias significativas entre las parcelas.

5. RESULTADOS

Los parámetros evaluados fueron:

Resistencia a subida a flor prematura:

No hubo incidencia en ninguna variedad.

Resistencia a plagas y enfermedades:

No se han encontrado diferencias significativas entre las distintas variedades. Sólo destacar que aunque se han dado muy pocas plantas con síntomas de Roya, la variedad Galvani parece algo más sensible.

Parámetros morfológicos:

Se evaluaron un total de 1.134 puerros tomados de distintas zonas de cada una de las variedades en tramos de un metro lineal y una vez lavadas se procedió a la medida del peso, del calibre y de la longitud de cada una de las piezas.

El peso medio del puerro una vez pelado y cortado al tamaño comercial puede verse en el siguiente cuadro:

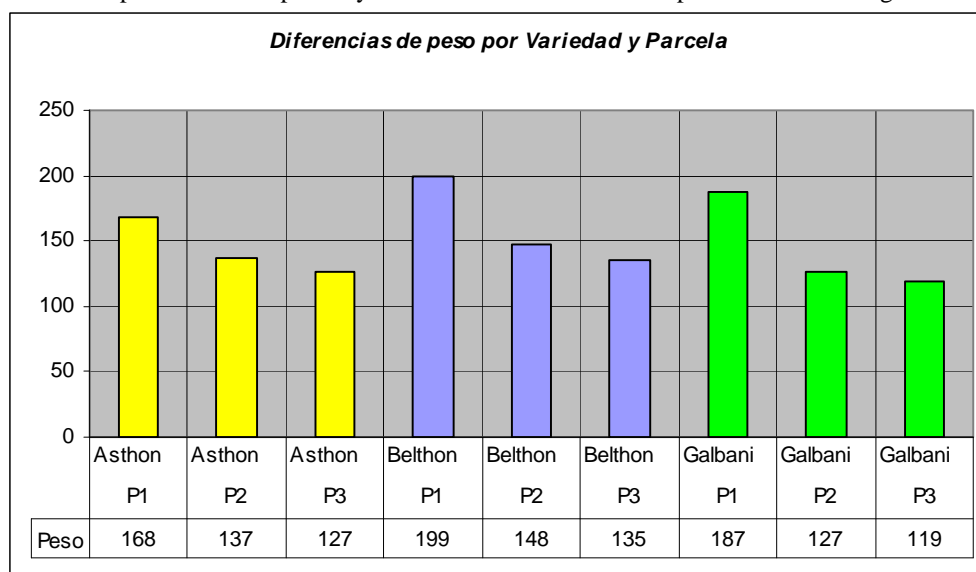


Figura 2. Peso

El calibre medio del puerro una vez pelado y cortado al tamaño comercial puede verse en el siguiente cuadro:

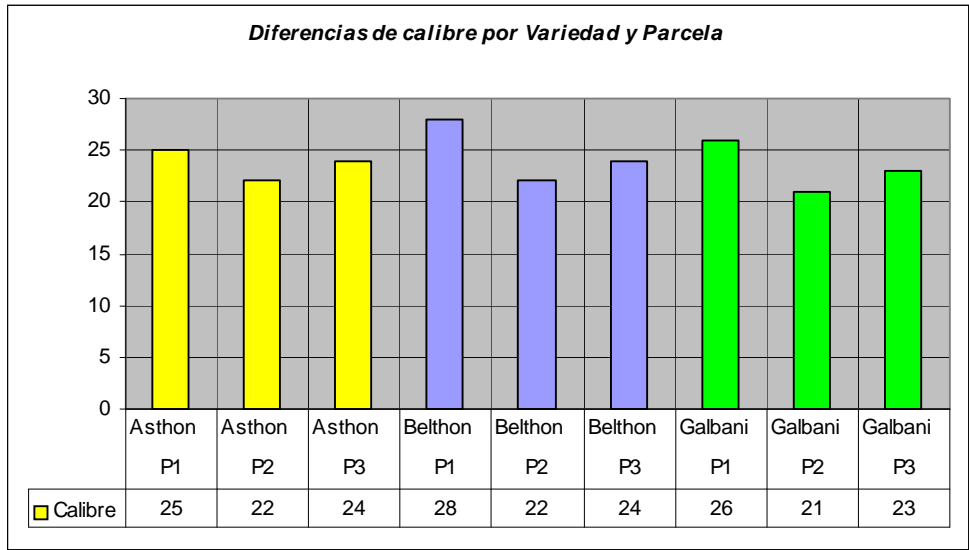


Figura 3. Calibres

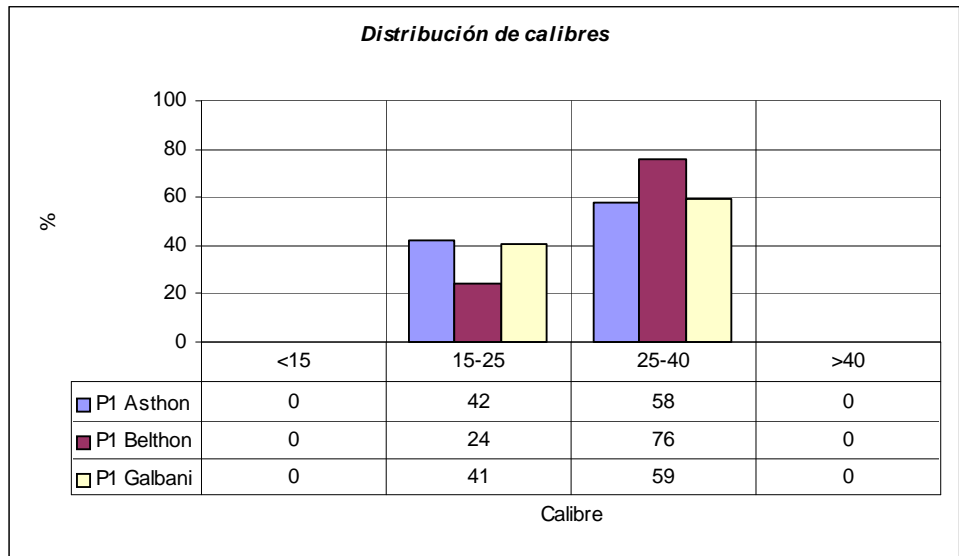


Figura 4. Distribución de calibres

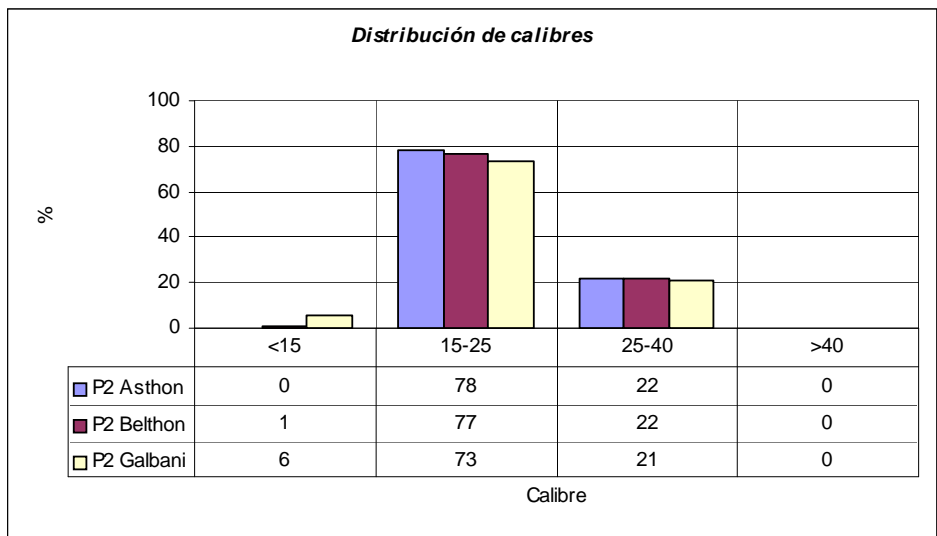


Figura 5 Distribución de calibres

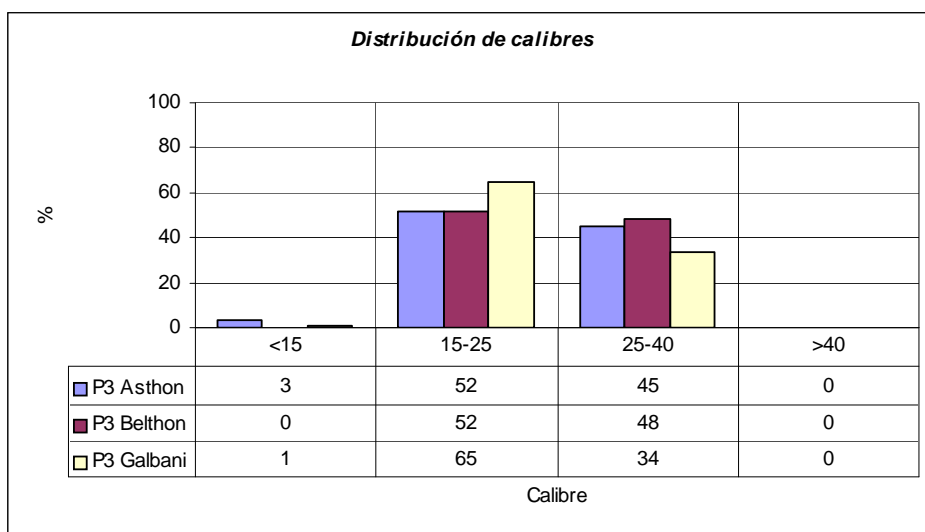


Figura 6 Distribución de calibres

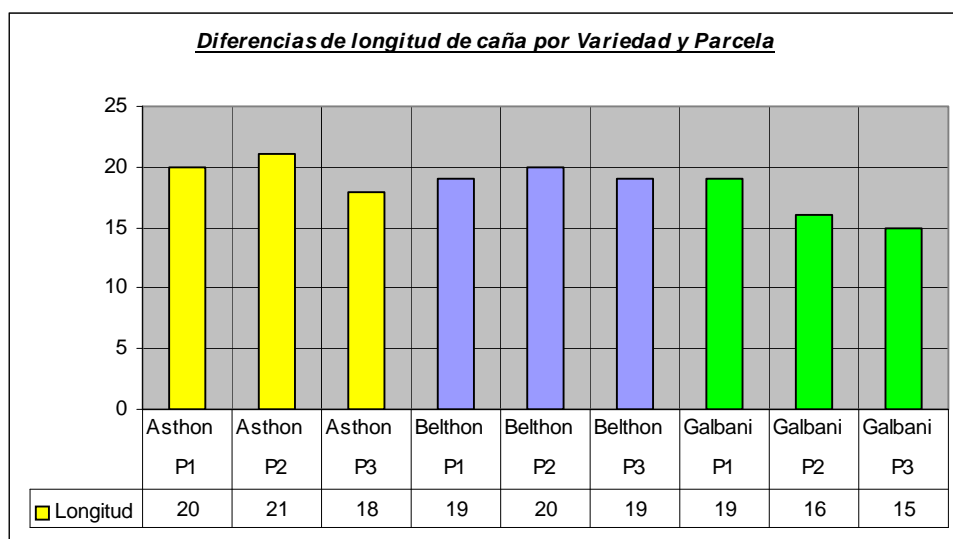


Figura 7. Longitud de la caña

6. CONCLUSIONES

Entre las conclusiones que podemos extraer del ensayo realizado están las siguientes:

Las tres variedades se consideran aptas para este ciclo de cultivo.

Las diferencias en la densidad de siembra, aunque aparentemente mínimas, han tenido un efecto considerable en los parámetros morfológicos estudiados, sobre todo en el caso de calibre.

Entendemos que la diferencias entre los distintos porcentajes de calibres obtenidos en función de la densidad utilizada sólo tiene repercusión para la primeras recolecciones de este ciclo de cultivo ya que, prospecciones realizadas con posterioridad, minimizan las diferencias entre estos marcos de plantación utilizados.

La variedad Galbani se ha comportado de forma similar a Belthon y a Asthon, pero tiene la particularidad que por su morfología con hojas menos erectas, necesita de un manejo distinto durante el ciclo de cultivo, con aporcados más frecuentes que en el caso de las otras variedades para obligar al puerro a ir adquiriendo mayor longitud de caña conforme le vamos realizando labores de cultivo.

Así mismo la variedad Galbani, a igual peso y morfología, presentaba un aspecto más compacto; el puerro estaba más “prieto”, lo que también es un factor positivo.

La variedad que en líneas generales mejor se ha comportado y que parece que va a ser la de referencia para este ciclo en Belthon.